

- 주최 및 주관 : 두산동아
- 후원 : 조선일보사 소년조선일보
- 평가 및 인증 : 큐브수학연구소(CMC)

제12회 전국 초등수학학력평가

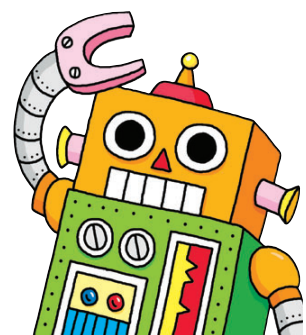
4 학년



2008 실력향상

한 권으로 끝내는 초등 수학 기본서!

이제부터 수학 공부는 초등 수학 기본서로 시작하십시오.
3책 분리로 학생의 학습과
학부모의 지도가 편리합니다.



백점 맞는 비법1

- Step0(준비) → Step1(개념) → Step2(유형) → Step3(심화) → Step4(경시)의 단계적 학습
- 1:1 맞춤형 보충·심화 서비스로 한층 업그레이드 된 단위평가
- 단계적으로 쉽게 접근하여 풀 수 있는 서술형 문제
- 틀린 문제를 한 번 더 풀어 완벽하게 내 것으로 만드는 오답노트

백점 맞는 비법2

- 백점 맞는 수학 집필 선생님이 뽑은 초등학교 시험에 자주 출제되는 문제
- 두산동아 프랜차이즈 학원에서 검증된 정답률을 통해 나의 실력 확인

백점 맞는 비법3

- 선생님이 따로 필요 없이 스스로 깨칠 수 있는 자세한 풀이
- [한번 읽어 보세요], [이렇게도 풀어요], [쉽게 풀어요], [틀리기 쉬워요], [앞으로 배워요]를 통한 문제 풀이의 핵심 잡기

백점 맞는 비법4

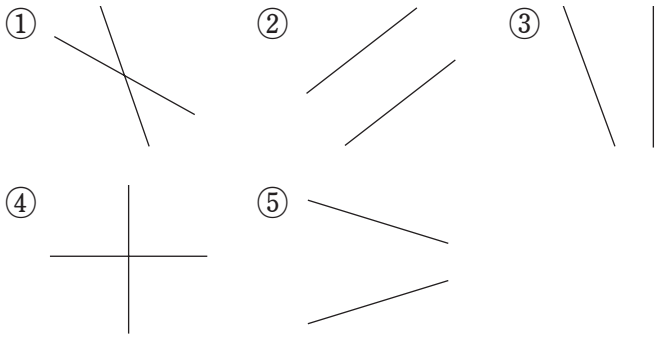
- 온라인 학습 도우미로 공부 습관 형성
- 클리닉 학습지, 보충·심화 문제, 동영상 강의 제공

두산동아

인터넷 학습정보 <http://www.doosandonga.com>

1번~25번은 기본과정으로 1문항당 4점씩 100점 만점입니다.

1. 두 직선이 서로 평행인 것은 어느 것입니까? ()



[답안표기법] 답란의 일의 자리에서 답을 찾아 색칠합니다.

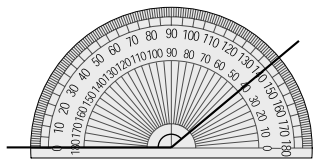
2. 식에서 가장 먼저 계산해야 하는 것은 어느 것입니까?
..... ()

$$47 + 3 \times (14 - 8) \div 2 + 7$$

- ① $47 + 3$ ② 3×14 ③ $14 - 8$
④ $8 \div 2$ ⑤ $2 + 7$

[답안표기법] 답란의 일의 자리에서 답을 찾아 색칠합니다.

3. 각도를 읽어 보시오.



()도

4. 다음 중 1과 크기가 같은 분수는 모두 몇 개입니까?

$$\frac{3}{4}, \frac{7}{7}, \frac{6}{12}, \frac{10}{9}, \frac{15}{15}, \frac{13}{18}$$

()개

5. 473025891426에서 십억의 자리의 숫자는 얼마입니까?
()

6. 차가 가장 큰 것은 어느 것입니까? ()

- ① $0.8 - 0.5$ ② $1.2 - 0.7$
③ $0.9 - 0.3$ ④ $1.6 - 0.8$
⑤ $1.5 - 1.1$

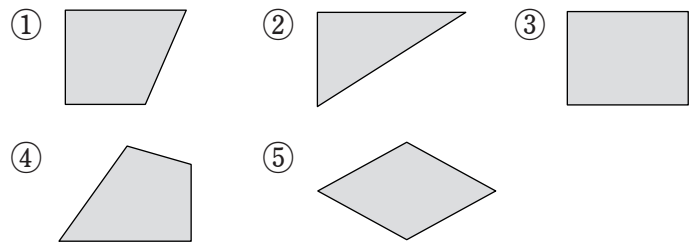
[답안표기법] 답란의 일의 자리에서 답을 찾아 색칠합니다.

7. 주스 4L를 9명이 똑같이 나누어 마셨습니다. 한 사람이 몇 L씩 마셨습니까?..... ()

- ① $\frac{9}{4}L$ ② $\frac{5}{9}L$ ③ $\frac{4}{5}L$
④ $\frac{5}{4}L$ ⑤ $\frac{4}{9}L$

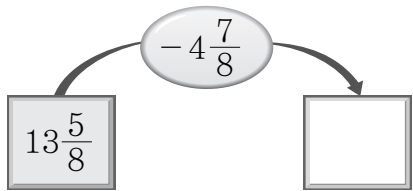
[답안표기법] 답란의 일의 자리에서 답을 찾아 색칠합니다.

8. 수직으로 만나는 변이 없는 것은 어느 것입니까?
..... ()



[답안표기법] 답란의 일의 자리에서 답을 찾아 색칠합니다.

9. 빈 칸에 알맞은 수는 어느 것입니까? …… ()



- ① $8\frac{6}{8}$ ② $8\frac{7}{8}$ ③ $9\frac{5}{8}$
- ④ $9\frac{6}{8}$ ⑤ $9\frac{7}{8}$

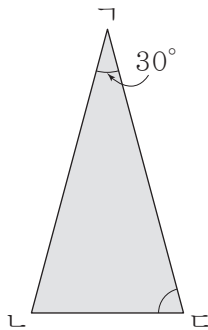
[답안표기법] 답란의 일의 자리에서 답을 찾아 색칠합니다.

10. 창호는 노란색 테이프 0.9m와 파란색 테이프 1.4m를 가지고 있습니다. 창호가 가지고 있는 테이프는 모두 몇 m인지 구하여 □ 안에 알맞은 수를 차례로 쓰시오.

□.□ m

[답안표기법] □ 안에 알맞은 수를 답란의 십, 일의 자리에서 차례로 찾아 색칠합니다.

11. 이등변삼각형 ABC에서 각 C의 크기를 구하시오.

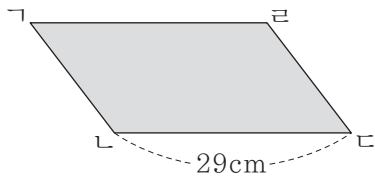


()도

12. 한 변의 길이가 11cm인 정십오각형의 둘레의 길이는 몇 cm입니까?

()cm

13. 다음은 네 변의 길이의 합이 92cm인 평행사변형입니다. 변 BC의 길이는 몇 cm입니까?



()cm

14. 뺄셈식을 보고, A+B를 구하시오.

$$\begin{array}{r} A.16 \\ - 1.482 \\ \hline 3.B78 \end{array}$$

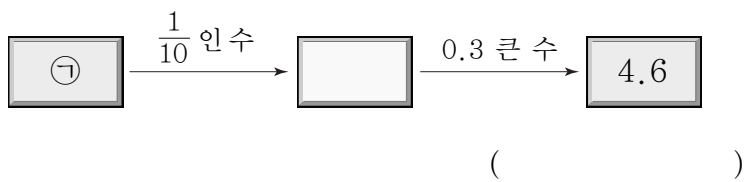
()

15. 어느 해 5월 16일은 목요일입니다. 같은 해 6월 3일은 무슨 요일입니까? …… ()

- ① 월요일 ② 화요일 ③ 목요일
- ④ 금요일 ⑤ 일요일

[답안표기법] 답란의 일의 자리에서 답을 찾아 색칠합니다.

16. ㉠에 알맞은 수를 구하시오.

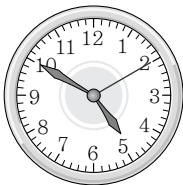


17. □ 안에 들어갈 수 있는 자연수는 모두 몇 개입니까?

$$0.78 < \frac{\square}{100} < 1$$

()개

18. 오른쪽 시계가 가리키는 시각에서 초침이 5바퀴 반을 돈 후의 시각은 몇 시 몇 분 몇 초입니까? …… ()



- ① 4시 50분 15초

② 4시 51분 5초

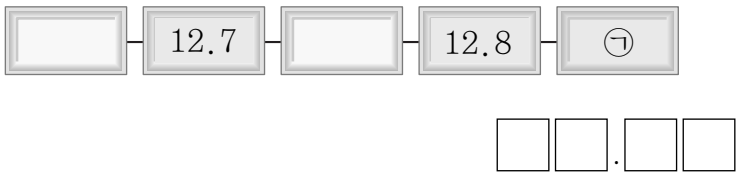
③ 4시 55분 40초

④ 9시 30분 40초

⑤ 10시 20분 10초

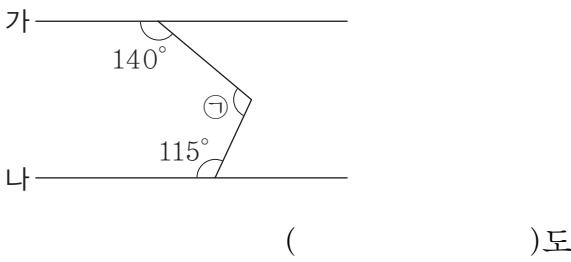
[답안표기법] 답란의 일의 자리에서 답을 찾아 색칠합니다.

19. 뛰어세는 규칙을 찾아 ㉠을 구하여 □ 안에 알맞은 수를 차례로 쓰시오.



[답안표기법] □ 안에 알맞은 수를 답란의 천, 백, 십, 일의 자리에서 차례로 찾아 색칠합니다.

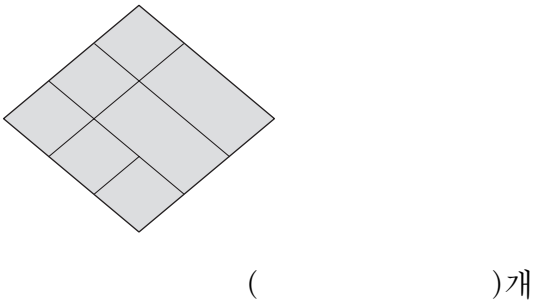
20. 직선 가와 나 는 서로 평행입니다. 각 ㉠의 크기를 구하시오.



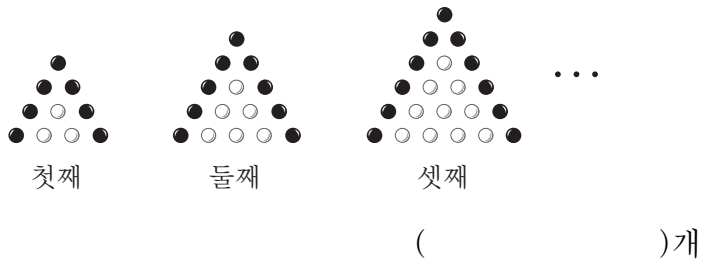
21. 어떤 수를 14로 나누어야 할 것을 잘못하여 41로 나누었더니 몫은 8, 나머지는 32였습니다. 바르게 계산했을 때의 몫을 ㉠, 나머지를 ㉡이라고 할 때, ㉠+㉡을 구하시오.

()

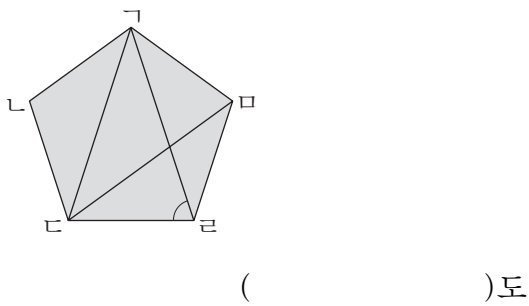
22. 도형에서 크고 작은 마름모는 모두 몇 개입니까?



23. 다음과 같은 규칙으로 바둑돌을 늘어놓을 때, 여섯째 번에 놓이는 흰 바둑돌과 검은 바둑돌의 개수의 차를 구하시오.



24. 정오각형 $\Gamma\text{L}\text{C}\text{R}\text{M}$ 에서 각 $\Gamma\text{R}\text{C}$ 의 크기를 구하시오.

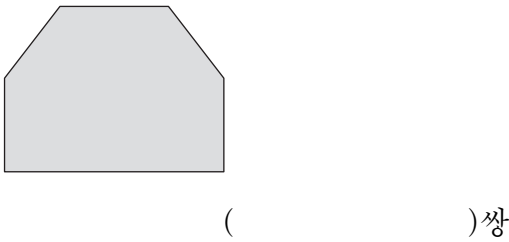


25. 경희는 175쪽짜리 수학 문제집을 9일 동안 모두 풀려고 합니다. 첫째 날에는 전체의 $\frac{3}{25}$ 을 풀고, 둘째 날에는 나머지의 $\frac{2}{11}$ 를 풀었습니다. 첫째 날과 둘째 날 풀고 남은 부분을 매일 똑같이 나누어서 풀려면, 하루에 몇 쪽씩 풀어야 합니까?

()쪽

26번~35번은 심화과정으로 1문항당 5점씩 50점 만점입니다.

26. 도형에서 평행인 변은 모두 몇 쌍입니까?



27. 0부터 9까지의 수 중에서 \square 안에 들어갈 수 있는 수는 모두 몇 개입니까?

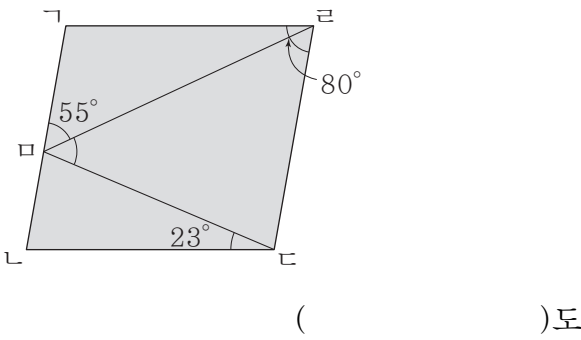
$$4.31-1.68 < 2.\square 4$$

()개

28. 어떤 수에 $6\frac{7}{9}$ 을 더해야 할 것을 잘못하여 빼었더니 $1\frac{4}{9}$ 가 되었습니다. 바르게 계산하면 얼마입니까?

()

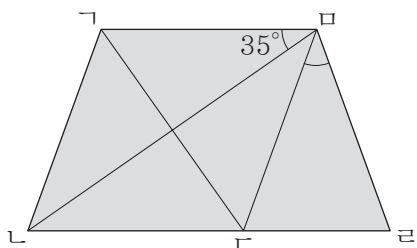
29. 사각형 $\Gamma\text{L}\text{C}\text{R}$ 은 평행사변형입니다. 각 RMC 의 크기를 구하시오.



30. 자연수 ㉗를 19로 나누었을 때의 나머지를 [㉗]로 나타낼 때, $[[65] \times [144]]$ 의 값을 구하시오.
()

31. 과일 가게 주인이 도매상에서 1개에 250원 하는 꿀을 94개 사 왔습니다. 그 중에서 16개는 썩어서 버리고, 나머지 꿀은 모두 팔았습니다. 이 때 얻은 이익금이 4580원이라면, 이 가게에서는 꿀을 1개에 얼마씩 판 것입니까?
()원

32. 사각형 ㄱㄴㄷㄹ은 마름모이고, 삼각형 ㄷㄹㅁ은 이등변삼각형입니다. 각 ㄷㄹㄴ의 크기를 구하시오.



()도

33. 주머니에 1이 써 있는 종이가 4장, 2가 써 있는 종이가 8장, 3이 써 있는 종이가 12장, ..., 50이 써 있는 종이가 200장 들어 있습니다. 이 주머니에서 보지 않고 종이를 꺼낼 때, 같은 수가 써 있는 종이가 항상 142장보다 많게 하려면, 적어도 종이를 몇 장 꺼내야 합니까?
()장

34. 민규네 반 학생 42명에게 축구, 배구, 야구 중 좋아하는 운동을 물어보았더니 그 결과가 다음과 같았습니다. 42명의 학생이 모두 축구, 배구, 야구 중 적어도 1가지의 운동을 좋아한다면, 축구와 야구만 좋아하는 학생은 몇 명입니까?

- 배구만 좋아하는 학생은 5명이고, 축구와 배구만 좋아하는 학생은 4명입니다.
- 세 가지 운동을 모두 좋아하는 학생은 1명보다 많고, 그 수는 배구와 야구만 좋아하는 학생 수와 같습니다.
- 축구와 야구만 좋아하는 학생 수는 세 가지 운동을 모두 좋아하는 학생 수의 3배입니다.
- 야구만 좋아하는 학생은 1명보다 많고, 그 수는 축구만 좋아하는 학생 수의 반입니다.

()명

35. ㉗, ㉘ 두 사람이 수영장의 양쪽 끝에서 동시에 출발하여 수영장을 왕복하였습니다. 이 때, 두 사람은 ㉗가 출발한 곳에서 32m 떨어진 지점에서 처음으로 마주쳤고, ㉗가 돌아오는 길에 ㉘가 출발한 곳에서 12m 떨어진 지점에서 둘째 번으로 마주쳤습니다. ㉗와 ㉘ 두 사람이 일정한 속도로 움직인다면, 수영장의 길이는 몇 m입니까?
()m